

**PROGRAM KSZTAŁCENIA NA STUDIACH WYŻSZYCH  
JEDNOLITE STUDIA MAGISTERSKIE  
PROFIL PRAKTYCZNY**

**obowiązujący od roku akademickiego 2018/2019**

**1. OGÓLNA CHARAKTERYSTYKA KIERUNKU STUDIÓW:**

|   |   |                      |
|---|---|----------------------|
| Kod kierunku studiów  | <i>0915</i>   |                      |
| Nazwa kierunku studiów w języku                             | polskim   | <b>FIZJOTERAPIA</b>  |
|   | angielskim  | <b>Physiotherapy</b> |
| Wydział   | <b>Lekarski i Nauk o Zdrowiu</b>  |                      |
| Instytut/Katedra  | <b>Fizjoterapii</b>   |                      |
| Obszar kształcenia  | <b>obszar kształcenia w zakresie nauk medycznych i nauk o zdrowiu oraz nauk o kulturze fizycznej</b>  |                      |
| Dziedziny nauki/sztuki                                      | <b>dziedzina nauk o kulturze fizycznej, dziedzina nauk o zdrowiu, dziedzina nauk medycznych</b>   |                      |
| Dyscypliny naukowe/artystyczne                              | Dyscyplina wiodąca: medycyna  |                      |
|   | Dyscypliny uzupełniające: medycyna  |                      |
| Forma studiów   | <b>stacjonarne / niestacjonarne</b>   |                      |
| Tytuł zawodowy uzyskiwany przez absolwenta                  | <b>Magister</b>   |                      |
| Powiązanie kierunku studiów z misją i strategią rozwoju UJK | <p>Studenci są kształceni w duchu samodzielnego myślenia i swobodnej wymiany poglądów. Wydział dokłada starań o wysoki poziom badań naukowych i kształcenia akademickiego, systematyczne budowanie współpracy międzynarodowej, upowszechnianie wiedzy, prowadzenie różnorodnych form działalności edukacyjnej i popularyzatorskiej, kształtowanie patriotyzmu i przywiązania do uniwersalnych wartości. Strategia rozwoju Wydziału dotyczy nauki, edukacji, bazy lokalowej i współpracy z otoczeniem. Pozwala również na podejmowanie współpracy z otoczeniem społeczno-gospodarczym służąc dobru środowiskowemu, albowiem przygotowanie wykwalifikowanych kadr będzie miało związek z poprawą zdrowia społeczeństwa. Ułatwi absolwentom uzyskanie stosownych kwalifikacji i kompetencji stanowiących o konkurencyjności na regionalnym i poza regionalnym rynku pracy.</p> |                      |
| Nazwy specjalności  | Bez specjalności  |                      |

**2. WARUNKI REKRUTACJI NA STUDIA:**

**Wymagania wstępne (oczekiwane kompetencje kandydata):**

nowa matura: ranking wyników/konkurs świadectw z części zewnętrznej egzaminu maturalnego język polski oraz jeden przedmiot do wyboru zdawany przez kandydata, stara matura: ocena z pisemnej lub ustnej części egzaminu dojrzałości korzystniejsza dla kandydata; w przypadku braku oceny na egzaminie dojrzałości z jednego z wymaganych przedmiotów uwzględnia się ocenę z klasyfikacji końcoworocznej.

Zasady rekrutacji: Uchwała nr 54/2017 Senatu Uniwersytetu Jana Kochanowskiego w Kielcach z dnia 25 maja 2017 r. w sprawie warunków i trybu rekrutacji na studia wyższe w roku akademickim 2018/2019.

Przewidywany limit przyjęć na studia wraz ze wskazaniem liczby osób przyjętych, warunkującej uruchomienie edycji studiów: 80 osób studia stacjonarne / 60 osób studia niestacjonarne (min. 25 osób).

**3. ZAŁOŻENIA DOTYCZĄCE KSZTAŁCENIA:**

|  |   |
|--|---|
| Czas trwania studiów   | <b>10 semestrów</b>   |
| Liczba punktów ECTS konieczna dla uzyskania kwalifikacji (tytułu zawodowego) | <b>300</b>  |
| Ogólne cele kształcenia  | <ul style="list-style-type: none"> <li>• Przygotowanie zawodowe do samodzielnej pracy z osobami chorymi i niepełnosprawnymi, przede wszystkim w zakresie stosowania czynników naturalnych (fizykalnych) w profilaktyce i w celach leczniczych oraz uprawnienia do podjęcia specjalizacji z zakresu fizjoterapii.</li> <li>• Posiadanie predyspozycji psychofizycznych do pracy</li> </ul> |

|  |  |
|--|--|
|  | <p>z ludźmi chorymi i niepełnosprawnymi oraz sprawności fizycznej, by móc poprawnie demonstrować i przeprowadzać ćwiczenia fizyczne z tymi osobami.</p> <ul style="list-style-type: none"> <li>• Kształtowanie, podtrzymywanie i przywracanie sprawności i wydolności osób w różnym wieku utraconej lub obniżonej wskutek różnych chorób bądź urazów; nienaganne wykonywanie wszelkich zabiegów fizjoterapeutycznych oraz dostosowywanie swych działań do nadrzędnych celów rehabilitacji w ramach funkcjonowania zespołów rehabilitacyjnych oraz kontrolowanie efektywności procesu fizjoterapii.</li> <li>• Wykonywanie badań z zakresu diagnostyki funkcjonalnej i obrazowej, planowanie i kontrolowanie efektywności procesu rehabilitacji medycznej, prowadzenie badań i włączanie się w pracę zespołów badawczych, kierowanie zespołem terapeutycznym, organizacja i zarządzanie placówkami prowadzącymi działalność fizjoterapeutyczną, szkolenie zawodowe w zakresie podstawowych procedur fizjoterapeutycznych i nauczania przedmiotów zawodowych.</li> <li>• Kształtowanie umiejętności uczenia się i doskonalenia swojej wiedzy, umiejętności i kompetencji z wykorzystaniem nowoczesnych środków i metod pozyskiwania, organizowania i przetwarzania informacji i materiałów.</li> <li>• Kształtowanie postaw tolerancji dla zachowań wynikających z niepełnosprawności, odmiennych uwarunkowań społecznych, kulturowych i wieku, wrażliwości etycznej oraz postaw prospołecznych i poczucia odpowiedzialności.</li> </ul> |
| Możliwości kontynuacji kształcenia przez absolwentów | Jest przygotowany do podjęcia studiów III stopnia doktoranckich  |
| Możliwości zatrudnienia/typowe miejsca pracy         | Przygotowanie do pracy w jednostkach ochrony zdrowia, ośrodkach dla osób niepełnosprawnych, ośrodkach sportowych, jednostkach naukowych, administracji państwowej i samorządowej oraz szkolnictwie – po ukończeniu specjalności nauczycielskiej.   |

#### 4. OPIS KIERUNKOWYCH EFEKTÓW KSZTAŁCENIA I ICH CHARAKTERYSTYKI:

| Symbole efektów kształcenia na kierunku | Po ukończeniu studiów na kierunku FIZJOTERAPIA absolwent:  | Odniesienie kierunkowych efektów kształcenia do:  |  |  |
|---|--|---|--|--|
|   |  | uniwersalnych charakterystyk dla danego poziomu Polskiej Ramy Kwalifikacji (ustawa o ZSK) | charakterystyk drugiego stopnia dla danego poziomu Polskiej Ramy Kwalifikacji (rozporządzenie MNiSW) | charakterystyk drugiego stopnia dla danego obszaru i profilu Polskiej Ramy Kwalifikacji (rozporządzenie MNiSW) |
| w zakresie <b>WIEDZY</b>                |  |   |  |  |
| FIZJ_W01                                | posiada pogłębioną wiedzę niezbędną do opisu: <ul style="list-style-type: none"> <li>- budowy anatomicznej człowieka i funkcjonowania poszczególnych jego układów, ze szczególnym uwzględnieniem układu mięśniowo-szkieletowego</li> <li>- genetycznych podstaw patologii rozwoju narządów i układów</li> <li>- procesów zachodzących w okresie od dzieciństwa poprzez dojrzałość do starości</li> <li>- podstawowych właściwości fizycznych komórek i tkanek oraz mechanizmów działania czynników fizycznych na organizm człowieka</li> </ul> | P7U_W   | P7S_WG   | <b>P7SM_WG01</b><br><b>P7SM_WG02</b>   |
| FIZJ_W02                                | wykazuje się szczegółową wiedzą z zakresu: procesów metabolicznych na poziomie komórkowym, narządowym i ustrojowym zachodzących w spoczynku i w wysiłku fizycznym oraz procesów fizjologicznych i  | P7U_W   | P7S_WG   | <b>P7SM_WG01</b><br><b>P7SM_WG02</b>   |

|          |   |       |                  |                                     |
|----------|---|-------|------------------|-------------------------------------|
|          | biochemicznych skutków beczynności oraz adaptacji organizmu do wysiłku fizycznego   |       |                  |                                     |
| FIZJ_W03 | prezentuje rozszerzoną wiedzę w zakresie budowy i funkcji organizmu człowieka, ze szczególnym uwzględnieniem układu mięśniowo-szkieletowego oraz jego sterowania podczas aktywności fizycznej   | P7U_W | P7S_WG           | P7SM_WG01<br>P7SM_WG02              |
| FIZJ_W04 | zna objawy, przyczyny oraz rozumie mechanizmy procesów patologicznych zachodzących w tkankach i układach organizmu człowieka  | P7U_W | P7S_WG           | P7SM_WG02                           |
| 7IZJ_W05 | dysponuje usystematyzowaną wiedzą niezbędną do opisu działania wybranych grup leków, ich podawania oraz ewentualnych działań ubocznych  | P7U_W | P7S_WK           | P7SM_WK04                           |
| FIZJ_W06 | ma wiedzę z zakresu zasad udzielania pierwszej pomocy w stanach zagrożenia zdrowia i życia  | P7U_W | P7S_WG<br>P7S_WK | P7SM_WG02<br>P7SM_WK04<br>P7SM_WK06 |
| FIZJ_W07 | wykazuje pogłębioną wiedzę z zakresu psychologicznego, pedagogicznego oraz socjologicznego kontekstu niepełnosprawności oraz rozumie jego znaczenie w postępowaniu w wybranych jednostkach chorobowych  | P7U_W | P7S_WG<br>P7S_WK | P7SM_WG01<br>P7SM_WK03              |
| FIZJ_W08 | zna i rozumie etyczne, prawne i historyczne uwarunkowania wykonywania działalności fizjoterapeutycznej; posiada wiedzę na temat ekonomicznych aspektów niepełnosprawności; zna miejsce fizjoterapii w ramach organizacji polskiego systemu ochrony zdrowia; wykazuje wiedzę o zdrowiu i zagrożeniu zdrowia oraz skali problemów niepełnosprawności w ujęciu demograficznym i epidemiologicznym  | P7U_W | P7S_WG<br>P7S_WK | P7SM_WG01<br>P7SM_WK05              |
| FIZJ_W09 | wykazuje znajomość i rozumie zasady tworzenia i rozwoju form indywidualnej przedsiębiorczości realizując usługi w sferze ochrony zdrowia; ma rozeznanie na rynku usług zdrowotnych w Polsce i innych państwach, potrafi wyznaczyć strategię rozwoju instytucji realizujących usługi w sektorze ochrony zdrowia  | P7U_W | P7S_WK           | P7SM_WK05                           |
| FIZJ_W10 | zna i rozumie pojęcia i zasady z zakresu ochrony własności przemysłowej i prawa autorskiego oraz konieczność zarządzania zasobami własności intelektualnej  | P7U_W | P7S_WG<br>P7S_WK | P7SM_WG01<br>P7SM_WK05              |
| FIZJ_W11 | posiada pogłębioną wiedzę w zakresie wybranych zaburzeń, dysfunkcji i zmian chorobowych u pacjentów w różnym wieku, a także środków fizjoterapii  | P7U_W | P7S_WG           | P7SM_WG02                           |
| FIZJ_W12 | prezentuje zaawansowany stopień znajomości i zrozumienia założeń środków, form i metod terapeutycznych, ma wiedzę związaną z ich właściwym doбором oraz stosowaniem u pacjentów w różnym wieku oraz z różnymi dysfunkcjami  | P7U_W | P7S_WG<br>P7S_WK | P7SM_WG02<br>P7SM_WK04              |
| FIZJ_W13 | zna w stopniu zaawansowanym i rozumie mechanizmy działania oraz możliwe skutki uboczne zabiegów z zakresu fizjoterapii  | P7U_W | P7S_WK           | P7SM_WK04                           |
| FIZJ_W14 | prezentuje usystematyzowaną wiedzę w zakresie zasad promocji zdrowia i zdrowego stylu życia. Rozumie i diagnozuje styl życia oraz wybrane modele zachowań prozdrowotnych człowieka ze szczególnym uwzględnieniem aktywności fizycznej; posiada wiedzę w zakresie doboru różnych form adaptowanej aktywności fizycznej w rehabilitacji kompleksowej i podtrzymywaniu sprawności osób z ze specjalnymi potrzebami, w tym osób z niepełnosprawnością | P7U_W | P7S_WK           | P7SM_WK03                           |
| FIZJ_W15 | wykazuje znajomość i rozumie, w zakresie właściwym dla programu kształcenia, działanie specjalistycznego sprzętu oraz aparatury stosowanej dla potrzeb fizjoterapii, zarówno dla celów diagnostycznych jak i leczniczych  | P7U_W | P7S_WK           | P7SM_WK04<br>P7SM_WK06              |
| FIZJ_W16 | prezentuje pogłębioną wiedzę z zakresu specjalnych metod fizjoterapii oraz metod oraz specyfiki leczenia uzdrowiskowego   | P7U_W | P7S_WK           | P7SM_WK04                           |

|                                |  |       |                  |                                      |
|--------------------------------|--|-------|------------------|--------------------------------------|
| FIZJ_W17                       | posiada rozszerzoną wiedzę na temat rodzaju oraz sposobu doboru sprzętu ortopedycznego u pacjentów wymagających zaopatrzenia   | P7U_W | P7S_WK           | <b>P7SM_WK06</b>                     |
| FIZJ_W18                       | zna metody opisu i interpretacji podstawowych objawów jednostek chorobowych w stopniu umożliwiającym racjonalne stosowanie środków fizjoterapii i planowanie procesu rehabilitacji   | P7U_W | P7S_WG           | <b>P7SM_WG02</b>                     |
| FIZJ_W19                       | posiada usystematyzowaną wiedzę z zakresu diagnostyki fizjoterapeutycznej, właściwego jej planowania, wykonania i ewaluacji programów fizjoterapii, zmierzających do poprawy stanu zdrowia pacjenta  | P7U_W | P7S_WG<br>P7S_WK | <b>P7SM_WG02</b><br><b>P7SM_WK04</b> |
| <b>w zakresie UMIEJĘTNOŚCI</b> |  |       |                  |                                      |
| FIZJ_U01                       | potrafi przeprowadzić proces nauczania ruchów, używając fachowego nazewnictwa, z uwzględnieniem aspektów rozwojowych i metodyki nauczania ruchu u pacjentów w różnym wieku z różnymi rodzajami dysfunkcji  | P7U_U | P7S_UW           | <b>P7SM_UW07</b>                     |
| FIZJ_U02                       | potrafi udzielić porady w zakresie działań profilaktyczno-zdrowotnych, wykorzystuje wychowawcze aspekty promocji zdrowia oraz aktywności fizycznej w profilaktyce wykluczenia i patologii społecznych  | P7U_U | P7S_UK<br>P7S_UO | <b>P7SM_UK02</b><br><b>P7SM_UO06</b> |
| FIZJ_U03                       | posiada zaawansowane umiejętności kierowania i realizowania zajęć zdrowotnych, rekreacyjnych, sportowych i estetyki zachowań ruchowych w pracy z pacjentami w różnym wieku i z różnymi dysfunkcjami  | P7U_U | P7S_UW           | <b>P7SM_UW03</b><br><b>P7SM_UW07</b> |
| FIZJ_U04                       | stosuje zaawansowane techniki efektywnego komunikowania się z pacjentem lub grupą pacjentów w procesie postępowania profilaktycznego i fizjoterapeutycznego; potrafi dostosować formę przekazu do partnera interakcji; umie motywować pacjenta, rozpoznawać jego różne stany emocjonalne i rozładowywać napięcie | P7U_U | P7S_UK           | <b>P7SM_UK02</b>                     |
| FIZJ_U05                       | rozumie uwarunkowania kulturowe, religijne i etniczne pacjentów i uwzględnia je w programowaniu i przebiegu procesu fizjoterapii   | P7U_U | P7S_UK<br>P7S_UO | <b>P7SM_UK02</b><br><b>P7SM_UO06</b> |
| FIZJ_U06                       | posiada zaawansowane umiejętności manualne pozwalające na wykonanie technik podstawowych technik fizjoterapeutycznych. Wykazuje się umiejętnościami wykonania technik z zakresu metod specjalnych  | P7U_U | P7S_UW           | <b>P7SM_UW01</b><br><b>P7SM_UW03</b> |
| FIZJ_U07                       | potrafi identyfikować problemy zdrowotne, podjąć odpowiednie działania diagnostyczne oraz dokonać oceny stanu funkcjonalnego pacjenta, niezbędnej do programowania i monitorowania procesu fizjoterapii  | P7U_U | P7S_UW           | <b>P7SM_UW03</b><br><b>P7SM_UW05</b> |
| FIZJ_U08                       | wykazuje się specjalistycznymi umiejętnościami w zakresie wykonywania zabiegów fizjoterapeutycznych u pacjentów w różnym wieku z różnymi rodzajami dysfunkcji  | P7U_U | P7S_UW           | <b>P7SM_UW07</b>                     |
| FIZJ_U09                       | wykazuje się specjalistycznymi umiejętnościami tworzenia, wdrażania i modyfikowania programów usprawniających pacjentów w każdym wieku oraz z różnymi rodzajami dysfunkcji   | P7U_U | P7S_UW           | <b>P7SM_UW03</b><br><b>P7SM_UW05</b> |
| FIZJ_U10                       | posiada umiejętności wykonywania zabiegów z zakresu medycyny fizykalnej. Uwzględnia i wykorzystuje formy leczenia uzdrowiskowego w programowaniu fizjoterapii  | P7U_U | P7S_UW           | <b>P7SM_UW01</b>                     |
| FIZJ_U11                       | potrafi posługiwać się odpowiednio dobranym oraz zaawansowanym technicznie sprzętem w prowadzeniu fizjoterapii   | P7U_U | P7S_UW           | <b>P7SM_UW01</b>                     |
| FIZJ_U12                       | posiada zaawansowane umiejętności obsługi sprzętu i specjalistycznej aparatury diagnostyczno-pomiarowej w celu oceny funkcjonalnej pacjenta, niezbędnej w procesie fizjoterapii  | P7U_U | P7S_UW           | <b>P7SM_UW01</b>                     |
| FIZJ_U13                       | wykazuje się umiejętnościami właściwego doboru zaopatrzenia ortopedycznego w zależności od zidentyfikowanego problemu, przygotowuje i edukuje pacjenta jak z niego korzystać   | P7U_U | P7S_UW           | <b>P7SM_UW01</b>                     |
| FIZJ_U14                       | potrafi rozpoznać stan zagrożenia zdrowia i życia, posiada umiejętności podjęcia odpowiednich działań w zakresie   | P7U_U | P7S_UW           | <b>P7SM_UW03</b><br><b>P7SM_UW01</b> |



|   |   |       |                            |                                     |
|---|---|-------|----------------------------|-------------------------------------|
|   | pierwszej pomocy przedmedycznej   |       |                            |                                     |
| FIZJ_U15                                  | potrafi ułożyć krótko i długofalowy plan w zakresie postępowania fizjoterapeutycznego   | P7U_U | P7S_UW                     | P7SM_UW03<br>P7SM_UW05              |
| FIZJ_U16                                  | wykazuje się umiejętnościami praktycznymi realizacji założeń planu fizjoterapeutycznego zgodnie z procesem i metodyką nauczania ruchów w odniesieniu do dostępnych warunków oraz zgodnie z obowiązującymi normami   | P7U_U | P7S_UW                     | P7SM_UW03<br>P7SM_UW05              |
| FIZJ_U17                                  | potrafi współpracować w zespołach terapeutycznych; pełnić rolę przywódczą w zespołach realizujących zadania zawodowe  | P7U_U | P7S_UK                     | P7SM_UK08                           |
| FIZJ_U18                                  | posiada umiejętności krytycznej analizy prowadzonego procesu usprawniania; identyfikowania błędów i zaniedbań w praktyce fizjoterapeutycznej na każdym etapie oraz wprowadzania działań naprawczych   | P7U_U | P7S_UW                     | P7SM_UW05                           |
| FIZJ_U19                                  | posiada specjalistyczne umiejętności ruchowe z zakresu różnych form aktywności fizycznej związanych z fizjoterapią  | P7U_U | P7S_UW                     | P7SM_UW07                           |
| FIZJ_U20                                  | stosuje wiedzę teoretyczną w praktyce fizjoterapeutycznej, w bezpośredniej pracy z pacjentem; jest praktycznie przygotowany do pełnienia roli zawodowej   | P7U_U | P7S_UW                     | P7S_UW03<br>P7S_UW05                |
| FIZJ_U21                                  | potrafi prowadzić dokumentację dotyczącą:<br>- działań diagnostycznych i fizjoterapeutycznych<br>- jednostek i instytucji prowadzących działalność w zakresie fizjoterapii  | P7U_U | P7S_UK<br>P7S_UW           | P7SM_UK02<br>P7SM_UW04              |
| FIZJ_U22                                  | potrafi posługiwać się wyspecjalizowanymi narzędziami i technikami informatycznymi w celu pozyskania danych, a także krytycznie analizować i oceniać te dane  | P7U_U | P7S_UW                     | P7SM_UW04                           |
| FIZJ_U23                                  | posiada umiejętności przygotowania wystąpień ustnych oraz prac pisemnych z zakresu fizjoterapii i dziedzin pokrewnych   | P7U_U | P7S_UK<br>P7S_UW           | P7SM_UK02<br>P7SM_UW04              |
| FIZJ_U24                                  | posiada umiejętności językowe na poziomie biegłości B2+ Europejskiego Systemu Opisu Kształcenia Językowego oraz posługuje się językiem specjalistycznym z zakresu fizjoterapii  | P7U_U | P7S_UK                     | P7SM_UK02                           |
| FIZJ_U25                                  | potrafi współdziałać w planowaniu i realizacji prac badawczych w zakresie fizjoterapii oraz dziedzin pokrewnych, formułuje problemy badawcze, dobiera właściwe metody i techniki badawcze do ich realizacji, a także wyciąga wnioski z badań naukowych i własnych obserwacji  | P7U_U | P7S_UK                     | P7SM_UK08                           |
| <b>w zakresie KOMPETENCJI SPOŁECZNYCH</b> |   |       |                            |                                     |
| FIZJ_K01                                  | jest świadomy konieczności posiadania wiedzy z wielu dyscyplin naukowych, pluralizmu teoretyczno-metodologicznego w nauce, wartości krytycznej oceny doniesień naukowych  | P7U_K | P7S_KK                     | P7SM_KK04                           |
| FIZJ_K02                                  | potrafi dokonać samooceny poziomu swojej wiedzy i umiejętności zawodowych, zdaje sobie sprawę z konieczności uzupełniania ich przez całe życie i inspirowania procesu uczenia się innych osób; nie podejmuje działań, które przekraczają jego możliwości i kompetencje, w przypadku trudności z samodzielnym rozwiązaniem problemu zasięga opinii ekspertów | P7U_K | P7S_KK                     | P7SM_KK01                           |
| FIZJ_K03                                  | utożsamia się z wartościami, celami i zasadami realizowanymi w praktyce fizjoterapeutycznej, odznacza się rozważą, dojrzałością i zaangażowaniem w projektowaniu, planowaniu i realizowaniu działań terapeutycznych   | P7U_K | P7S_KR                     | P7SM_KR02                           |
| FIZJ_K04                                  | okazuje dbałość o prestiż związany z wykonywaniem zawodu i przestrzega zasad etyki zawodowej; kieruje się właściwie pojętą solidarnością zawodową; widzi potrzebę przynależności do organizacji fizjoterapeutów   | P7U_K | P7S_KR                     | P7SM_KR02                           |
| FIZJ_K05                                  | okazuje tolerancję dla postaw i zachowań wynikających z odmiennych uwarunkowań społecznych i kulturowych oraz ma świadomość wpływu sytuacji życiowych pacjentów na ich stan zdrowia; w relacjach osobowych  | P7U_K | P7S_UK<br>P7S_KR<br>P7S_KK | P7SM_UK05<br>P7SM_KR06<br>P7SM_KK04 |

|          |   |       |        |                  |
|----------|---|-------|--------|------------------|
|          | kieruje się wartościami humanistycznymi   |       |        |                  |
| FIZJ_K06 | jest gotowy go rozwiązywania złożonych problemów etycznych związanych z wykonywaniem zawodu fizjoterapeuty; dostrzega i formułuje problemy moralne i dylematy etyczne związane z własną i cudzą pracą; poszukuje optymalnych rozwiązań, postępując zgodnie z zasadami etyki | P7U_K | P7S_KK | <b>P7SM_KK04</b> |
| FIZJ_K07 | potrafi odpowiednio określić priorytety służące realizacji zadań wyznaczonych przez siebie lub innych; zaplanować poszczególne etapy działań  | P7U_K | P7S_KK | <b>P7SM_KK04</b> |
| FIZJ_K08 | wykazuje odpowiedzialność za własne przygotowanie do pracy, podejmowane decyzje i prowadzone działania oraz ich skutki; jest przygotowany do formułowania opinii dotyczące różnych aspektów działalności zawodowej  | P7U_K | P7S_UK | <b>P7SM_UK05</b> |
| FIZJ_K09 | realizuje zadania w sposób zapewniający bezpieczeństwo własne, otoczenia i współpracowników, przestrzega zasad bezpieczeństwa pracy, potrafi działać w warunkach niepewności i stresu, jest świadomy obowiązku niesienia pierwszej pomocy osobom poszkodowanym              | P7U_K | P7S_UO | <b>P7SM_UO03</b> |
| FIZJ_K10 | dba o poziom sprawności fizycznej, niezbędnej do wykonywania zadań właściwych w działalności zawodowej fizjoterapeuty; prezentuje postawę promującą zdrowie i aktywność fizyczną; potrafi ostrzec przed zagrożeniami zdrowotnymi  | P7U_K | P7S_KR | <b>P7SM_KR06</b> |

Objaśnienia oznaczeń:

**K** (przed podkreślnikiem) – kierunkowe efekty kształcenia

**W** (po podkreślniku) – kategoria wiedzy

**U** (po podkreślniku) – kategoria umiejętności

**K** (po podkreślniku) – kategoria kompetencji społecznych

**P7SM** (przed podkreślnikiem) – charakterystyki efektów uczenia się dla poziomu 7 (P7) Polskiej Ramy Kwalifikacji, uzyskiwanych w ramach szkolnictwa wyższego (S) dla obszaru kształcenia w zakresie nauk medycznych, nauk o zdrowiu i nauk o kulturze fizycznej (M)

**WG** (po podkreślniku) – kategoria wiedzy, zakres i głębia – kompletność perspektywy poznawczej i zależności

**WK** (po podkreślniku) – kategoria wiedzy, kontekst – uwarunkowania, skutki

**UW** (po podkreślniku) – kategoria umiejętności, w zakresie wykorzystania wiedzy – rozwiązywane problemy i wykonywane zadania

**UK** (po podkreślniku) – kategoria umiejętności, w zakresie komunikowania się – odbieranie i tworzenie wypowiedzi, upowszechnianie wiedzy w środowisku naukowym i posługiwanie się językiem obcym

**UO** (po podkreślniku) – kategoria umiejętności, w zakresie organizacji pracy – planowanie i praca zespołowa

**KK** (po podkreślniku) – kategoria kompetencji społecznych, w zakresie ocen – krytyczne podejście

**KR** (po podkreślniku) – kategoria kompetencji społecznych, w odniesieniu do roli zawodowej – niezależność i rozwój etosu

**01, 02, 03 i kolejne** – numer efektu kształcenia lub charakterystyki efektów uczenia się dla poziomu 7 Polskiej Ramy Kwalifikacji, uzyskiwanych w ramach szkolnictwa wyższego dla obszaru kształcenia w zakresie nauk medycznych, nauk o zdrowiu i nauk o kulturze fizycznej

### Załącznik 1. Opinie interesariuszy zewnętrznych o zakładanych efektach kształcenia \*\*

#### 5. SUMARYCZNE WSKAŹNIKI ILOŚCIOWE CHARAKTERYZUJĄCE PROGRAM STUDIÓW:

|    |   |     |
|----|---|-----|
| 1. | liczba punktów ECTS, którą student powinien uzyskać na zajęciach wymagających bezpośredniego udziału nauczycieli akademickich                               | 189 |
| 3. | liczba punktów ECTS, którą student powinien uzyskać w ramach zajęć o charakterze praktycznym, takich jak zajęcia laboratoryjne, warsztatowe i projektowe    | 103 |
| 4. | liczba punktów ECTS, którą student powinien uzyskać w ramach niezwiązanych z kierunkiem studiów zajęć ogólnouczeniowych lub zajęć na innym kierunku studiów | 22  |
| 5. | liczba punktów ECTS, którą student uzyskuje realizując moduły kształcenia podlegające wyborowi (co najmniej 30%)  | 108 |
| 6. | liczba punktów ECTS za zajęcia z obszaru nauk humanistycznych lub nauk społecznych  | 5   |
| 7. | liczba punktów ECTS za zajęcia w zakresie wsparcia studentów w procesie uczenia się   | 2   |

### Załącznik 2. Wykaz zajęć o charakterze praktycznym

\* W przypadku programu studiów dla kierunku przyporządkowanego do więcej niż jednego obszaru kształcenia – procentowy udział liczby punktów ECTS dla każdego z tych obszarów w łącznej liczbie punktów ECTS: nie dotyczy

## **6. PRAKTYKI ZAWODOWE:**

### **Wymiar, zasady i forma odbywania praktyk zawodowych:**

Kształcenie praktyczne ma na celu uzyskanie przez studentów kompetencji zawodowych związanych z zawodem fizjoterapeuty. Zgodnie z zaleceniami dotyczącymi praktyk na uczelniach wyższych, studenci kierunku fizjoterapia zobowiązani są do ich odbycia w wymiarze 500 godzin praktyki zawodowej oraz 950 godzin praktyki fizjoterapeutycznej (student nie tylko decyduje o miejscu jej odbycia, ale dokonuje świadomego wyboru jednego z co najmniej trzech zakresów tematycznych, tj.: (1) Fizjoterapia kliniczna w dysfunkcjach układu ruchu; (2) Fizjoterapia w chorobach wewnętrznych; (3) Fizjoterapia w wieku rozwojowym), w placówkach służby zdrowia, ośrodkach dla osób niepełnosprawnych oraz ośrodkach sportowych.

Z poszczególnymi placówkami zawarto stosowne porozumienia (umowy cywilnoprawne), zaś czynnikami decydującymi o wyborze były: baza lokalowa i wyposażenie umożliwiające studentom realizację programów praktyk wynikających z planu studiów, poziom przygotowania zawodowego kadr medycznych. System organizacji praktyk jest w każdym roku doskonalony zarówno w aspekcie organizacyjnym, jak i merytorycznym wynikającym ze zmian w zakresie standardów kształcenia fizjoterapeutów.

Osoba sprawująca z ramienia placówki opiekę nad studentami odbywającymi praktykę powinna legitymować się wykształceniem wyższym, zgodnym z kierunkiem kształcenia studenta (fizjoterapeuta), oraz posiadać co najmniej 3-letni staż pracy w zawodzie.

Nadzór nad organizacją praktyk i jej prawidłowym przebiegiem sprawuje uczelniany kierownik praktyk.

Praktyka zawodowa organizowana jest w formie zajęć zblokowanych w grupach (6-8 osobowych) zgodnie z obowiązującymi standardami w placówkach państwowych i prywatnych. Praktyki mogą być realizowane również jako: praktyka odbywana indywidualnie przez studenta, praca zawodowa w czasie studiów, także za granicą, wolontariat w uprawnionych instytucjach.

Praktyka zawodowa umożliwia studentom zaznajomienie się ze specyfiką pracy w różnych placówkach, uczy współpracy z zespołem fizjoterapeutycznym i zapewnia czynne uczestnictwo w procesie terapeutycznym pacjentów z różnymi dysfunkcjami narządu ruchu.

Cel praktyki zawodowej:

- Zapoznanie z zasadami BHP.
- Poszerzanie wiedzy teoretycznej w oparciu o praktykę.
- Współpraca z fizjoterapeutą w placówce.
- Poznanie zasad bezpiecznego użytkowania sprzętu.
- Czynne uczestnictwo w procesie terapeutycznym pacjentów z różnymi dysfunkcjami narządu ruchu.
- Doskonalenie technik kinezyterapii miejscowej i ogólnej.
- Doskonalenie wykonywania zabiegów z fizykoterapii.
- Doskonalenie technik masażu.
- Badania dla potrzeb kinezyterapii.
- Czynne uczestnictwo w procesie terapeutycznym pacjentów z różnymi schorzeniami onkologicznymi.
- Przestrzeganie zasad etyki zawodowej.

Formy realizacji: Praktyki studenckie odbywają się w podmiotach gospodarczych (państwowych lub prywatnych), zwanych dalej „zakładem pracy” na podstawie porozumienia w sprawie organizacji praktyk, które w imieniu Uniwersytetu zawiera prorektor ds. dydaktycznych i studenckich.

Praktyki studenckie mogą być realizowane również jako:

- 1) praktyka odbywana indywidualnie przez studenta,
- 2) praca zawodowa w czasie studiów, także za granicą,
- 3) wolontariat w uprawnionych instytucjach.

Formy kontroli odbywania praktyk:

Z ramienia uczelni powołani są opiekunowie praktyk, którzy sprawdzają dziennik praktyk pod kątem merytorycznym. Prowadzone są hospitacje praktyk przez osoby wyznaczone z uczelni.

Zaliczenie praktyki – warunkiem zaliczenia praktyki jest obecność studenta na zajęciach praktycznych i praktyce wynikających z harmonogramu oraz następuje na podstawie następujących dokumentów złożonych u opiekuna praktyk: dziennika praktyk (wpisu dotyczącego nazwy placówki, terminarza zajęć, karty przebiegu praktyk w placówce, zaliczenia z oceną).

### **Załącznik 3. Deklaracje pracodawców przyjęcia studentów na praktyki zawodowe\*\***

## **7. PLAN STUDIÓW:**

### **Załącznik 4. Plan studiów stacjonarnych i niestacjonarnych**

### **Załącznik 5. Karty przedmiotów**

## 8. MINIMUM KADROWE KIERUNKU STUDIÓW\*\*:

### Wykaz nauczycieli stanowiących minimum kadrowe

| Lp. | Imię i nazwisko         | PESEL       | Tytuł/stopień naukowy        | Miejsce zatrudnienia        | Specjalista w zakresie  | Doświadczenie zawodowe zdobyte poza UJK  |
|-----|-------------------------|-------------|------------------------------|-----------------------------|---|--|
| 1   | Ireneusz Kotela         | 56060103973 | prof. zw. dr hab. n. med.    | UJK - Instytut Fizjoterapii | <i>Ortopedia i traumatologia</i>  | <i>Centralny Szpital Kliniczny MSW w Warszawie, Klinika Ortopedii i Traumatologii</i>  |
| 2   | Piotr Sobolewski        | 61042703111 | dr hab. n. med.              | UJK - Instytut Fizjoterapii | <i>Neurologia</i>   | <i>Szpital Specjalistyczny Ducha Świętego w Sandomierzu Sandomierski Ośrodek Neurologii Ordynator Oddziału</i>   |
| 3   | Włodzisław Kuliński     | 42120200399 | dr hab. n. med.              | UJK - Instytut Fizjoterapii | <i>choroby wewnętrzne II stopień, kardiologia, rehabilitacja medyczna II stopień, balneologia i medycyna fizykalna II stopień</i> | <i>Klinika Rehabilitacji z Zakładem Medycyny Fizykalnej WIM w Warszawie</i>  |
| 4   | Andrzej Rydzewski       | 56100908094 | profesor zw. dr hab. n. med. | UJK - Instytut Fizjoterapii | <i>Choroby wewnętrzne, nefrologia, transplantologia</i>   | <i>Centralny Szpital Kliniczny MSW w Warszawie, Klinika Chorób Wewnętrznych, Nefrologii i Transplantologii</i>   |
| 5   | Zbigniew Śliwiński      | 54050207771 | prof. dr hab.                | UJK - Instytut Fizjoterapii | <i>Rehabilitacja ruchowa II stopnia - fizjoterapia</i>  | <i>Stacjonarny Ośrodek Rehabilitacji im. Profesora Wiktora Degi Wielospecjalistycznego Samodzielnego Publicznego Zespołu Opieki Zdrowotnej w Zgorzelcu</i> |
| 6   | Rafał Zieliński         | 71060705413 | dr hab. n. med.              | UJK - Instytut Fizjoterapii | <i>otolaryngologia i otolaryngologia dziecięca</i>  | <i>Klinika Otolaryngologii i Otolaryngologii Wojewódzkiego Szpitala Zespólnego w Kielcach</i>  |
| 7   | Renata Gałuszka         | 74110502262 | dr n. med.                   | UJK - Instytut Fizjoterapii | <i>Fizjoterapia, zdrowie publiczne, rehabilitacja ruchowa</i>   | <i>Wojewódzki Szpital Specjalistyczny Św. Rafała w Czerwonej Górze Oddział III Rehabilitacji Pulmonologicznej</i>  |
| 8   | Justyna Pogorzelska     | 82031810083 | dr n. o zdr.                 | UJK - Instytut Fizjoterapii | <i>Fizjoterapeuta</i>   | <i>Wojewódzki Specjalistyczny Szpital Dziecięcy w Kielcach Dział Fizjoterapii</i>  |
| 9   | Ewelina Kamińska-Gwóźdź | 76121902264 | dr n. med.                   | UJK - Instytut Fizjoterapii | <i>Fizjoterapia</i>   | <i>Niepubliczny Zakład Opieki Zdrowotnej „Centrum” w</i>   |



|    |                              |             |              |                             |   |   |
|----|------------------------------|-------------|--------------|-----------------------------|---|---|
|    |                              |             |              |                             |   | <i>Daleszycach - fizjoterapeuta</i>   |
| 10 | Marek Kiljański              | 61082802470 | dr n. med.   | UJK - Instytut Fizjoterapii | <i>Fizjoterapia</i>                         | <i>Pabianickie Centrum NZOZ Zakład Rehabilitacji</i>  |
| 11 | Anna Lipińska                | 60080605702 | dr n. med.   | UJK - Instytut Fizjoterapii | <i>Rehabilitacja ruchowa I i II stopnia</i> | <i>Świętokrzyskie Centrum Onkologii w Kielcach Zakład Rehabilitacji</i>   |
| 12 | Agnieszka Nitera-Kowalik     | 71012204700 | dr n. med.   | UJK - Instytut Fizjoterapii | <i>Rehabilitacja ruchowa</i>                | <i>21 Wojskowy Szpital Uzdrawiskowo – Rehabilitacyjny w Busko-Zdroju</i>  |
| 13 | Beata Szczepanowska-Wołowiec | 65120905705 | dr n. o zdr. | UJK - Instytut Fizjoterapii | <i>Fizjoterapeuta</i>                       | <i>Wojewódzki Szpital Zespolony Oddział Rehabilitacji w Kielcach – koordynator fizjoterapeutów</i>                                    |
| 14 | Marek Woszczak               | 54032808794 | dr n. med.   | UJK - Instytut Fizjoterapii | <i>Fizjoterapia</i>                         | <i>Uniwersytecki Szpital Kliniczny Nr 1 im. Norberta Barlickiego Uniwersytetu Medycznego w Łodzi Zakład Rehabilitacji - kierownik</i> |
| 15 | Tomasz Wójcik                | 85090707415 | dr n. o zdr. | UJK - Instytut Fizjoterapii | <i>Fizjoterapia</i>                         | <i>Wojewódzki Ośrodek Medycyny Pracy w Kielcach</i>   |

Stosunek liczby nauczycieli akademickich stanowiących minimum kadrowe dla danego kierunku do liczby studentów na tym kierunku:

**1: 37**

#### 9. ZASOBY MATERIALNE – INFRASTRUKTURA DYDAKTYCZNA:

|  |   |
|--|---|
| <p>Infrastruktura wykorzystywana do realizacji efektów kształcenia – dostosowanie infrastruktury dydaktyczno-naukowej do potrzeb i celów kształcenia</p> | <p><i>Baza dydaktyczno-naukowa Wydziału Lekarskiego i Nauk o Zdrowiu. Wydział Lekarski i Nauk o Zdrowiu posiada dobrą bazę lokalową, z odpowiednimi salami ćwiczeń i salami wykładowymi oraz pracowniami umiejętności zawodowych. Ponadto istnieją dobre warunki do pracy naukowej dla kadry naukowo-dydaktycznej. Wydział Lekarski i Nauk o Zdrowiu ma bardzo ściśle powiązania z placówkami medycznymi. Samodzielni pracownicy naukowcy Wydziału Lekarskiego i Nauk o Zdrowiu utrzymują liczne kontakty naukowe z medycznymi ośrodkami polskimi i zagranicznymi. Wydział Lekarski i Nauk o Zdrowiu posiada możliwości realizacji interdyscyplinarnych prac badawczych w ramach współpracy z Instytutem Biologii, Instytutem Chemii, Instytutem Fizyki i Instytutem Matematyki oraz współpracy z dużymi jednostkami służby zdrowia takimi jak: Świętokrzyskie Centrum Onkologii, Wojewódzki Szpital Zespolony, Wojewódzka Stacja Sanitaro-Epidemiologiczna w Kielcach. Dostępna w Instytutach i placówkach służby zdrowia nowoczesna aparatura stwarza możliwość planowania i realizacji interdyscyplinarnych badań i prac dyplomowych.</i></p> <p><i>Informacje dotyczące zasobów technicznych</i></p> <p><i>Budynek Wydziału Lekarskiego i Nauk o Zdrowiu Uniwersytetu Jana Kochanowskiego to budynek dwukondygnacyjny i dwuskrzydłowy.</i></p> <p><i>1. Kubatura budynku – 8 453 m<sup>3</sup></i></p> <p><i>2. Powierzchnia użytkowa – 4 580 m<sup>2</sup></i></p> <p><i>3. Zabudowa – 1 890 m<sup>2</sup></i></p> <p><i>Na Wydziale znajdują się :</i></p> <p><i>3 sale wykładowe, z których każda może pomieścić ok. 140 studentów;</i></p> <p><i>11 sal ćwiczeniowych dla 35/40 osób;</i></p> <p><i>10 pracowni: pielęgniarstwa (2), położnicza (1), anatomiczna (1), pracownia patofizjologii szyjki macicy, kolposkopii i cytologii (1), pracowni kinezyterapii i fizykoterapii (2), komputerowa (1), komunikacji interpersonalnej (1), terapii zajęciowej (1);sala posiedzeń Rady Wydziału (1), 26 pokoi pracowniczych;</i></p> <p><i>– sala gimnastyczna z zapleczem;</i></p> |
|--|---|

- stołówka dla 100 osób;
- 6 pokoi gościnnych jedno- i dwuosobowych, w pełni wyposażonych;

*Pracownia Anatomiczna:*

- szkielety ludzkie,
- modele kości długich, płaskich, czaszki, miednicy, kręgow,
  - modele oka, ucha, zębów, narządów klatki piersiowej, jamy brzusznej, głowy z przebiegiem tętnic, model unaczynienia przysadki mózgowej,
- preparaty anatomiczne narządów i układów ssaków,
- plansze z anatomią układu kostno-stawowego, mięśniowego, krążenia, nerwowego, pokarmowego, moczowego człowieka oraz topograficzną (20 szt.),
- preparaty histologiczne tkanek,
- mikroskopy 1-okularowe,
- mikroskopy 2-okularowe,
- opticard + komplet folii

*Pracownia Fizjoterapii i Kinezyterapii:*

- zestaw aparatury do komputerowej trójplaszczynowej diagnostyki postawy ciała metodą stereografii rastrowej z możliwością rejestracji krótkich sekwencji ruchowych,
- kabina UGUL + stół + oprzyrządowanie,
- elektryczny aparat do masażu,
- aparat do masażu wodnego,
- diatronic,
- diatermia,
- diadynamic,
- stygmat,
- galwatronic,
- pulsatronic,
- ultratronic,
- firing,
- aparat do elektroterapii,
- aparat do elektroterapii ultradźwiękowej,
- aparaty DUOTER,
- stół RSPE,
- rower rehabilitacyjny,
- atlas do ćwiczeń,
- waga WTL 200,
- parapodium,
- stół rehabilitacyjny,
- lampa Sollux,
- lampa kwarcowa

*Pracownia Patofizjologii:*

- kolposkop Klp 24 (Videokolposkop) z fotograficznym aparatem cyfrowym, kamerą wizyjną NIKON COOLPIX 995,
- mikroskop optyczny,
- diatermia ERBE ICC89 do procedur LLETZ,
- monitor telewizyjny Thompson 21DX256,
- magnetowid Panasonic SD 435 EE,
- komputer Celeron do cyfrowej archiwizacji z oprogramowaniem,
- instrumentarium,
- zestaw do pobierania rozmazów cytologicznych,
- zestaw odczynników

*Pracownia Ratownictwa Medycznego*

- Fantom do intubacji – osoba dorosła
- Fantom do intubacji – dziecko
- Manekin AED ANNIE
- Oprzyrządowanie do manekina (defibrylator, pilot kable)
- Defibrylator szkoleniowy LIFEPACK
- Fantom udrażniania dróg oddechowych
- Tors do resuscytacji (z Buska)
- Wskaźnik Carlena
- Fantom do resuscytacji – osoba dorosła
- Fantom do resuscytacji – dziecko
- Aparat Ambu
- Zestaw resuscytatorów
- Kołnierze ortopedyczne
- Materac gimnastyczny

- Leżanka
- Manekin MegeCode Kelly
- Defibrylator Philips

*Dostęp do komputerów i Internetu*

*Wydział posiada 100 zestawów komputerowych, z dostępem do Internetu, z których 16 zainstalowanych jest w pracowni komputerowej, 8 w sekretariatach, 11 w pokojach pracowniczych.*

*W pracowni komputerowej oprócz 16 zestawów komputerowych młodzież może korzystać z 3 skanerów i 1 kserokopiarki. Studenci mają udostępnione dwa stanowiska komputerowe do elektronicznego zamawiania pozycji książkowych jak również czasopism znajdujących się w zbiorach Biblioteki Uniwersyteckiej. Ze stanowisk tych mogą również korzystać osoby ubiegające się o przyjęcie na studia na kierunku prowadzone na Wydziale – na miejscu możliwa jest elektroniczna rejestracja kandydatów na studia. Każda z 3 sal wykładowych i 11 sal ćwiczeniowych wyposażona jest w telewizor, projektorów multimedialnych magnetowid, rzutnik folii, radiomagnetofon i ekran. Dodatkowo na wyposażeniu sal wykładowych znajdują się rzutniki multimedialne i nagłośnienie.*

*Do dyspozycji wykładowców jest 13 kserokopiarek, 30 laptopów, 36 projektorów multimedialnych, 5 rzutników pisma.*

*Uniwersytet Jana Kochanowskiego w Kielcach dysponuje infrastrukturą zapewniającą prawidłową realizację celów i efektów kształcenia, tj. baza dydaktyczna i sportowa dostosowana jest do kierunku studiów oraz trybu studiowania i zapewnia pełną realizację efektów kształcenia, w tym:*

*– liczba i powierzchnia sal wykładowych, seminaryjnych, ćwiczeń, laboratoriów, pracowni specjalistycznych i komputerowych jest dostosowana do przewidywanej liczby studentów,*

*– w salach ćwiczeń, laboratoriach i pracowniach liczba stanowisk jest adekwatna do powierzchni pomieszczenia i liczby studentów,*

*– pomieszczenia dydaktyczne są wyposażone w odpowiadający współczesnym wymagom sprzęt audiowizualny, komputerowy z odpowiednim oprogramowaniem i zapewniający interaktywną komunikację ze studentami w przypadku stosowania technik kształcenia na odległość, laboratoryjny, sportowy i inny sprzęt dydaktyczny gwarantujący prawidłową realizację treści kształcenia oraz zajęć praktycznych, a także zdobycie przez studentów wiedzy i umiejętności deklarowanych w celach i efektach kształcenia.*

*Nowy pięciokondygnacyjny budynek o pow. użytkowej 5940 m<sup>2</sup> z czterema salami wykładowymi, przystosowany do prowadzenia kształcenia na Wydziale będzie wykorzystany do kształcenia studentów kierunku fizjoterapii, m.in. w pracowniach anatomii, fizjologii i patofizjologii, fizjoterapii, kinezyterapii, ratownictwa medycznego. Sale te są wyposażone w najnowszy sprzęt specjalistyczny służący do realizacji zajęć z zakresu reedukacji posturalnej jak i odnowy biologicznej:*

*Knee Tensor, Minitalus, Total Back, Ergometr treningowy ISO, stoły rehabilitacyjne z zestawem wałków i klinów, stół rehabilitacyjny z trójplaszczynową regulacją leżaka, zestaw do rejestracji i analizy EMG, urządzenie do badania postawy ciała Diers Formetnix, platforma dynamometryczna i Biodex Balance System, MicroFet tester siły mięśni z oprogramowaniem, Lampa sollux Lumina, Lampa Sunlamp 70UVAB, Lampa do terapii światłem spolaryzowanym i do koloroterapii, czterokanałowy aparat (wszystkie kanały w pełni niezależne), HiTop 4 touch do TERA0II ENERGETONOWEJ Zintegrowany aparat do elektroterapii, ultradźwięków, terapii podciśnieniowej i terapii skojarzonej [prąd+ultradźwięki, prąd+podciśnienie] Inhalator ultradźwiękowy, P profesjonalny zestaw goniometrów, Inklinometr cyfrowy Saudersa, Laboratorium analizy ruchu z platformą ACCU GAIT*

*Centrum Rehabilitacji i Sportu – budynek o pow. użytkowej 2855 m<sup>2</sup> oprócz pełnowymiarowej hali sportowej, z możliwością podzielenia na trzy oddzielne boiska, posiada salę fitness, gimnastyki przyrządowej, pracownię aktywizacji ruchowej – siłownię, salę gimnastyki korekcyjnej, a ramach części rehabilitacyjnej także sale masażu i odnowy biologicznej, kinezyterapii, fizykoterapii i terapii manualnej oraz dwie sale seminaryjne. Uniwersytet posiada własny sprzęt sportowy niezbędny do organizacji programowych obozów narciarskich, obozów sportów letnich i rejsów żeglarskich. Centrum sportowe wyposażone jest w aparaturę badawczą, dającą możliwość prowadzenia działalności naukowej w zakresie kultury fizycznej, m. in.:*

|  |  |
|--|--|
|  | <ul style="list-style-type: none"> <li>- zestaw do oceny i treningu izokinetycznego Biodex System 4 Pro</li> <li>- system do oceny i treningu motorycznego i koordynacyjnego Fusion Sports SmartSpeed</li> <li>- system do oceny i treningu skocznościowego SmartJump,</li> <li>- wieloczęstotliwościowe analizatory segmentowej analizy składu ciała,</li> <li>- aparat 2D do analizy tkanki tłuszczowej i mięśniowej BodyMetrix BX2000,</li> <li>- BodyMedia SenseWear System do monitorowania wydatku energetycznego,</li> <li>- urządzenie do badania wydolności krążeniowo-oddechowej Fitmate MED.,</li> <li>- monitory pracy serca,</li> <li>- monitory aktywności fizycznej,</li> <li>- antropometr, faldomierz, dynamometr, cyrkle kabłakowe.</li> </ul> <p style="text-align: center;">Część rehabilitacyjna wyposażona jest w:</p> <ul style="list-style-type: none"> <li>- sala kinezyterapii – redcord – aparat do ćwiczeń metodą S-E-T, ugiel, lampa terapeutyczna, lustro korekcyjne, rotor zespolony kończyn górnych i dolnych, stoły rehabilitacyjne,</li> <li>- sala fizykoterapii – dwukanałowe elektrostymulatory, aparaty do terapii ultradźwiękowej, lampa terapeutyczna, bioptron compactIII, laser CTL-1202, aparat do magnetoterapii,</li> <li>- sala terapii manualnej – stoły rehabilitacyjne,</li> <li>- sala masażu i odnowy biologicznej – stoły rehabilitacyjne,</li> <li>- sala gimnastyki korekcyjnej – zestaw „OPIW-01”.</li> </ul> <p style="text-align: center;"><i>Centrum Rehabilitacji i Sportu położone jest w bezpośrednim sąsiedztwie Biblioteki Uniwersyteckiej i Centrum Języków Obcych Uniwersytetu, które jest nowym obiektem dydaktyczny, o powierzchni 4746 m2, zawiera multimedialne sale wykładowe wyposażone w system tłumaczeń simultanicznych, kilkanaście sal ćwiczeniowych z tablicami elektronicznymi z możliwością zapisu i powielania przekazywanych treści, 4 laboratoria językowe z elektronicznym systemem do interaktywnej nauki języka, 5 sal komputerowych do multimedialnej nauki języków obcych, pokoje kadry dydaktycznej.</i></p>   |
| <p>Dostęp do zasobów bibliotecznych obejmujących literaturę zalecaną na kierunku oraz elektronicznych zasobów wiedzy</p> | <p>Gmach Biblioteki Uniwersytetu Jana Kochanowskiego w Kielcach charakteryzuje się nie tylko nowoczesną architekturą zewnętrzną, ale także interesującymi i funkcjonalnymi rozwiązaniami architektonicznymi wewnątrz budynku. Każda z czterech kondygnacji budynku ma nieco inny układ przestrzenny i pełni inną funkcję.</p> <p>Parter – pomieszczenia ogólnodostępne: hol, Informatorium, wypożyczalnia, sala konferencyjna, sala seminaryjna, szatnia, toalety; strefa niedostępna dla Użytkowników ( m.in. magazyn zamknięty, gdzie pomieszczona jest większość zbiorów BU, pracownia cyfryzacji zbiorów).</p> <p>I piętro – terminale dla Użytkowników, sala wystawowa (Galeria Uniwersytecka), strefa wolnego dostępu do wydawnictw zwartych z 2-kondygnacyjną czytelnią ogólną doświetloną od góry przez szklany świetlik z systemem rozproszenia światła i wentylacji, specjalistyczna pracownia dla osób z dysfunkcją wzroku, Wypożyczalnia Międzybiblioteczna, Kolekcja XIX wieku, Kolekcja Nordycka, pracownia Oddziału Nauki, Dydaktyki i Wydawnictw oraz pomieszczenia dyrekcji i administracji.</p> <p>II piętro – strefa wolnego dostępu do wydawnictw ciągłych, katalogi kartkowe, Czytelnia Oddziału Informacji Naukowej, Czytelnia Multimedialna, czytelnia na antresoli, Czytelnia Oddziału Zbiorów Specjalnych, Czytelnia Prasy Bieżącej, pracownie poszczególnych oddziałów Biblioteki.</p> <p>III piętro – Oddział Komputeryzacji i Informatyzacji BU, magazyn odstawnych zbiorów, oraz Uczelniane Centrum Danych (Dział Aplikacji i Wsparcia Informatycznego i Dział Infrastruktury Teleinformatycznej).</p> <p>Nowoczesna organizacja przestrzeni gmachu Biblioteki, funkcjonalnie zaprojektowane wnętrza, dobrze oświetlone, zapewniają komfort pracy dla Użytkowników i pracowników Biblioteki.</p> <p>Wygodne sofy ustawione w różnych miejscach na trzech pierwszych kondygnacjach zachęcają do relaksu.</p> <p><b>UDOSTĘPNIANIE ZBIORÓW</b></p> <p>Biblioteka udostępnia zbiory: na miejscu w czytelniach, przez wypożyczenia indywidualne na zewnątrz i wypożyczenia międzybiblioteczne, przez odpłatne wykonywanie kopii poszukiwanych materiałów, przez organizowanie dostępu do elektronicznych wersji czasopism i elektronicznych baz danych oraz za pośrednictwem Internetu.</p> <p>Na miejscu w Bibliotece Czytelnik może skorzystać ze zbiorów w następujących czytelniach:</p> |

- czytelni ogólnej w strefie wolnego dostępu do wydawnictw zwartych – 118 miejsc,
- czytelni na antresoli – 36 miejsc,
- Czytelni Oddziału Informacji Naukowej – 29 miejsc,
- Czytelni Multimedialnej – 20 miejsc,
- Czytelni Oddziału Zbiorów Specjalnych – 16 miejsc, w tym 2 stanowiska z czytnikami do przeglądania mikrofilmów,
- Czytelni Prasy Bieżącej – 16 miejsc.

Poza budynkiem głównym Biblioteki, zbiory udostępniane są również w Czytelni Pedagogicznej przy ul. Krakowskiej 11 – 30 miejsc.

Godziny otwarcia Biblioteki:

Biblioteka Uniwersytecka (ul. Świętokrzyska 21e):

poniedziałek - piątek: 9:00 - 19:00

sobota: 9:00 - 14:00

Czytelnia Pedagogiczna (ul. Krakowska 11):

poniedziałek: 9:00 - 15:00

wtorek - piątek: 9:00 - 18:00

sobota: 9:00 - 14:00

#### PRZECHOWYWANIE ZBIORÓW

Zbiory biblioteczne rozlokowane są w:

- magazynie zamkniętym na parterze budynku – na 922 m<sup>2</sup>

14 km półek (ok. 500 tys. książek);

- strefie wolnego dostępu do wydawnictw zwartych na

I piętrze – na 847 m<sup>2</sup> 3 km półek;

- strefie wolnego dostępu do wydawnictw ciągłych na II

piętrze – na 823 m<sup>2</sup> 3 km półek;

Poza budynkiem głównym część zbiorów przechowywanych jest w Czytelni Pedagogicznej przy ul. Krakowskiej 11 (Wydział Pedagogiczny i Artystyczny UJK).

W zbiorach specjalnych Biblioteki znajduje się ponad 10 tysięcy jednostek inwentarzowych: starych druków, rękopisów, dokumentów kartograficznych, ikonograficznych, dokumentów życia społecznego.

#### KATALOGI

Katalog elektroniczny (system ALEPH) jest podstawowym źródłem informacji o zbiorach BU. Informuje Użytkowników o zakupionych przez bibliotekę książkach wydanych od 1992 r. oraz dużej części wydanych wcześniej, o większości czasopism.

Katalog komputerowy dostępny jest w Internecie.

Katalog online pozwala na: wieloaspektowe wyszukiwanie według tytułu, autora, haseł przedmiotowych, sygnatury, słów kluczowych; samodzielną obsługę konta przez Czytelnika m.in. zamówienie książek, sprawdzenie stanu konta, prolongatę książki wypożyczonej.

Uzupełnieniem katalogu komputerowego są katalogi kartkowe.

#### NOWOCZESNY SPRZĘT W BIBLIOTECE

W budynku Biblioteki czytelnicy mają dostęp do 63 stanowisk komputerowych z nowoczesnymi komputerami z zainstalowaną najnowszą wersją pakietu biurowego i podłączeniem do szybkiego, szerokopasmowego Internetu.

Pozwala to Użytkownikowi na komfortowe przeglądanie treści www i bibliotecznego katalogu online. Dla miłośników technologii mobilnych dostępna jest również łączność WiFi, umożliwiająca korzystanie z Internetu na ekranie smartphona, tabletu czy laptopa Czytelnika. Użytkownicy w razie potrzeby mogą wypożyczyć jeden z sześciu netbooków lub tabletów.

Czytelnicy Biblioteki mają również do dyspozycji trzy skanery (tzw. ekologiczne ksero), za pomocą których to urządzeń samodzielnie, szybko skopiują potrzebne im materiały i zapiszą je w postaci pliku PDF czy JPEG na własnym nośniku pamięci USB (pendrive). W Bibliotece funkcjonuje Bezobsługowe Centrum Wydruku umożliwiające kopiowanie i skanowanie w oparciu o elektroniczną legitymację studencką, kartę pracowniczą lub kartę biblioteczną.

W celu umożliwienia Czytelnikom samodzielnego wypożyczenia książek w strefie wolnego dostępu do wydawnictw zwartych na I piętrze zainstalowano 2 urządzenia do samodzielnego wypożyczeń (selfcheck'i).



Natomiast w celu umożliwienia zwrotu książek przez Czytelników o dowolnej, dogodnej im porze, zainstalowano samoobsługową automatyczną, całodobową wrzutnię zewnętrzną umieszczoną tuż przy wejściu głównym do gmachu Biblioteki. Urządzenie umożliwia korzystającym ze zbiorów bibliotecznych oddawanie książek w szybki i łatwy sposób.

#### **BIBLIOTEKA CYFROWA**

Biblioteka Cyfrowa Uniwersytetu Jana Kochanowskiego w Kielcach (BCUJK) działa od października 2014 roku. Sukcesywnie umieszcza się w niej zdigitalizowane współczesne materiały naukowo-dydaktyczne, podręczniki, wybrane dzieła z literatury pięknej, materiały konferencyjne oraz niektóre publikacje wydane w XIX wieku.

#### **RÓŻNE FORMY DZIAŁALNOŚCI BIBLIOTEKI**

Oprócz realizacji podstawowych swych zadań związanych z gromadzeniem, opracowywaniem, przechowywaniem, ochroną materiałów bibliotecznych oraz ich udostępnianiem Biblioteka Uniwersytecka UJK, jako biblioteka naukowa zajmuje się również działalnością informacyjną, bibliograficzną, naukowo-badawczą, dydaktyczną, wydawniczą, wystawową, usługową.

Działalność informacyjna i bibliograficzna Biblioteki obejmuje:

- udzielanie informacji bibliotecznych, katalogowych, bibliograficznych, rzeczowych;
- realizację kwerend bibliograficznych;
- pomoc w tworzeniu raportów cytowań;
- upowszechnianie czytelnictwa;
- szkolenie Użytkowników;
- upowszechnianie informacji o Bibliotece przy wykorzystaniu różnych mediów.

W zakresie działalności dydaktycznej i szkoleniowej w Bibliotece prowadzone są:

- zajęcia dydaktyczne z przysposobienia bibliotecznego obligatoryjne dla wszystkich studentów I roku,
- zajęcia z elementów informacji naukowej,
- indywidualne szkolenia Użytkowników.

Celem szkolenia jest zapoznanie Użytkowników z funkcjonowaniem Biblioteki oraz zasadami korzystania z jej zasobów i usług.

#### **BIBLIOTEKA UNIWERSYTECKA – BIBLIOTEKA BEZ BARIER**

Biblioteka Uniwersytecka jest miejscem przyjaznym dla osób niepełnosprawnych. Dotarcie do budynku Biblioteki ułatwia szeroki podjazd, a w budynku znajdują się następujące udogodnienia:

- automatycznie otwierane drzwi wejściowe;
- windy z kabinami dostosowanymi dla osób poruszających się na wózkach oraz niewidomych, niedowidzących, z systemem głośnomówiącym;
- toalety dla osób z niepełnosprawnością ruchową;
- korytarze i pomieszczenia dostosowane do poruszania się na wózkach, z antypoślizgowymi podłogami.

#### **SPECJALISTYCZNY SPRZĘT DLA OSÓB Z DYSFUNKCJĄ WZROKU**

W ramach likwidacji barier w dostępie do informacji Biblioteka Uniwersytecka posiada stanowiska komputerowe ułatwiające zdobywanie, przechowywanie i odtwarzanie informacji osobom z dysfunkcją wzroku. Znajdują się one w specjalistycznej czytelnicy na I piętrze. Do dyspozycji Użytkowników jest następujący nowoczesny, specjalistyczny sprzęt:

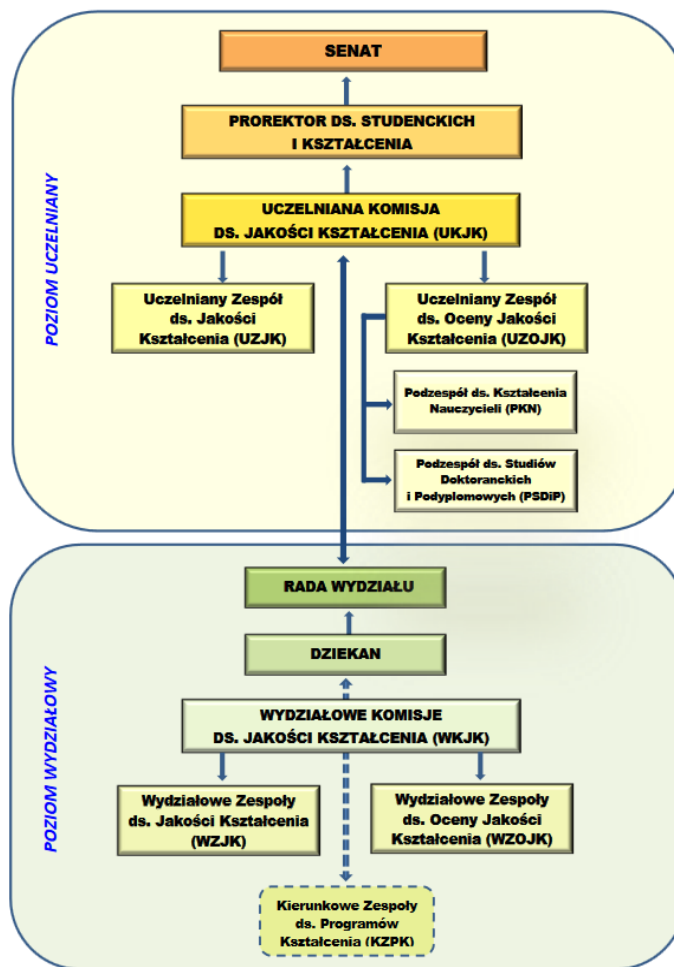
- komputer z zainstalowanym oprogramowaniem typu screen reader wraz z syntetyzatorem mowy i sześcioma głosami, umożliwiające osobie niewidomej pełne i swobodne korzystanie z zasobów komputera pracującego pod kontrolą systemu operacyjnego;
- linijka brajlowska;
- drukarka brajlowska;
- auto-lektor;
- przenośne lupy elektroniczne;
- stacjonarne powiększalniki ekranowe.

Niepełnosprawni oprócz specjalistycznego sprzętu mogą liczyć na miłą, profesjonalną pomoc przeszkolonego personelu.

## 10. INFORMACJE UZUPELNIAJACE:

|   |  |
|---|--|
| <p>Współpraca z otoczeniem społeczno-gospodarczym w procesie kształcenia – udział przedstawicieli pracodawców w opracowywaniu programów kształcenia i realizacji procesu kształcenia</p>  | <p>Od dnia 01.02.2017 roku realizowany jest projekt „Absolwent dla regionu – nowe programy kształcenia UJK w specjalizacji Turystyka zdrowotna i prozdrowotna” współfinansowany ze środków Unii Europejskiej w ramach Europejskiego Funduszu Społecznego, który zakłada modyfikację programów kształcenia m. in. na kierunku Fizjoterapia. Wspólnie z przedstawicielami z otoczenia społeczno-gospodarczego zostaną opracowane karty przedmiotów.</p>  |
| <p>Działania podejmowane na rzecz doskonalenia jakości kształcenia, w tym doskonalenie programu kształcenia oraz wykorzystywanie wniosków z wyników monitoringu karier zawodowych absolwentów i analiz potrzeb rynku pracy (skuteczność wewnętrznego systemu zapewnienia jakości kształcenia)</p> | <p>Tworzenie i doskonalenie wewnętrznego systemu zapewnienia jakości kształcenia jest kluczowym założeniem misji oraz strategii rozwoju Uczelni na lata 2012-2020 zatwierdzone Uchwałą Nr18/2012 Senatu Uniwersytetu Jana Kochanowskiego w Kielcach z dnia 29 marca 2012 roku. W oparciu o powyższą Uchwałę planowanie zadań związanych z realizacją misji i strategii UJK opracowywane jest przez Rektora, a zatwierdzone przez Senat. Raport z realizacji polityki jakości kształcenia, jest istotnym elementem sprawozdania Rektora przedkładanego co najmniej raz w roku pod obrady Senatu. Podstawą prawną określającą w zasadniczy sposób obecną strukturę i funkcjonowanie Wewnętrznego Systemu Zapewniania Jakości na Uczelni (w tym na Wydziale Lekarskim i Nauk o Zdrowiu) są:</p> <ol style="list-style-type: none"><li>1. Uchwała Nr 75/2016 z dnia 29 września 2016 r. w sprawie Wewnętrznego Systemu Zapewniania Jakości Kształcenia,</li><li>2. Zarządzenie Nr 78/2015 Rektora UJK w Kielcach z dnia 19 października 2015 roku w sprawie określenia szczegółowych zadań uczelnianej Komisji ds. Jakości Kształcenia oraz wydziałowych Komisji ds. Jakości Kształcenia ze zmianami,</li><li>3. Zarządzenie Nr 75/2016 Rektora UJK w Kielcach w sprawie określenia procedur Wewnętrznego Systemu Zapewniania Jakości Kształcenia.</li></ol> <p>W oparciu o powyższe dokumenty, w celu realizacji zadań Wewnętrznego Systemu Zapewniania Jakości Kształcenia (WSZJK) na szczeblu Uniwersytetu została powołana Uczelniana Komisja ds. Jakości Kształcenia (UKJK). W skład UKJK wchodzi Uczelniany Zespół ds. Jakości Kształcenia (UZJK) i Uczelniany Zespół ds. Oceny Jakości Kształcenia (UZOJK). Nadzór nad funkcjonowaniem Wewnętrznego Systemu Zapewniania Jakości Kształcenia (WSZJK) sprawuje Prorektor do Spraw Studenckich i Kształcenia. Prace Uczelnianej Komisji ds. Jakości Kształcenia (UKJK) koordynuje Pełnomocnik Rektora UJK w Kielcach ds. Zapewniania Jakości Kształcenia, pełniąc jednocześnie funkcję przewodniczącego tego organu.</p> <p>W oparciu o Uchwałę Nr 75/2016 z dnia 29 września 2016 roku w skład Uczelnianej Komisji ds. Jakości Kształcenia (UKJK) wchodzi: nauczyciele akademicy, którzy wskazywani są przez dziekanów (co najmniej po jednym z każdego wydziału), nauczyciele akademicy będący przedstawicielami jednostek międzywydziałowych, wskazani przez uczelniany organ samorządu studentów studenci, którzy reprezentują wszystkie wydziały, doktoranci wskazani przez uczelniany samorząd doktorantów, kierownik Akademickiego Biura Karier, kierownik Działu Nauczania, kierownik Uniwersyteckiego Centrum Wsparcia i Rehabilitacji, pracownik Biura Jakości Kształcenia, oraz inne osoby, które zostały wskazane przez rektora.. W posiedzeniach komisji mogą również uczestniczyć inne osoby zaproszone przez przewodniczącego, a w szczególności interesariusze wewnętrzni i zewnętrzni. Posiadają oni także głos doradczy w zakresie omawianych i diskutowanych kwestii.</p> <p>Podstawowymi zadaniami UKJK są:</p> <ul style="list-style-type: none"><li>-opracowanie strategii zapewnienia jakości kształcenia z uwzględnieniem obowiązującego w tym zakresie prawa,</li><li>-monitorowanie i doskonalenie jakości kształcenia na wszystkich poziomach i formach edukacji,</li><li>-określenie procedur i polityki zarządzania jakością kształcenia,</li><li>- upowszechnianie najlepszych praktyk dotyczących doskonalenia jakości kształcenia, wspieranie i monitorowanie działań Wydziałowych Komisji ds. Jakości Kształcenia,</li><li>- systematyczne doskonalenie Wewnętrznego Systemu Zapewniania Jakości coroczne raportowanie jego prac przed Senatem UJK w Kielcach. Szczegółowe zadania uczelnianych zespołów precyzuje Zarządzenie Nr 78/2015 Rektora UJK w Kielcach z dnia 19 października 2015 roku w sprawie określenia szczegółowych zadań Uczelnianej Komisji ds. Jakości Kształcenia oraz wydziałowych komisji ds. jakości kształcenia.</li></ul> |

## STRUKTURA WEWNĘTRZNEGO SYSTEMU ZAPEWNIENIA JAKOŚCI KSZTAŁCENIA



Wydziałowy System Zapewnienia Jakości Kształcenia funkcjonuje zgodnie z przyjętą Uchwałą Rady Wydziału nr 74/2013. Polityka Wydziału w zakresie jakości kształcenia jest zgodna z misją i strategią określonej dla Uczelni oraz Wydziału. WSZJK pracuje w oparciu o ideę cyklu PDCA – planowanie, wdrażanie, monitorowanie, doskonalenie.

Za zapewnienie i doskonalenie jakości kształcenia na Wydziale Lekarskim i Nauk o Zdrowiu odpowiadają:

Rada Wydziału, która zatwierdza wszystkie kluczowe dokumenty związane z misją i strategią rozwoju Wydziału, np. zatwierdzanie zasad i limitów rekrutacji na prowadzone kierunki studiów, plany studiów i programy kształcenia, narzędzia służące podnoszeniu jakości kształcenia, powołuje organy uczestniczące w procesie oceny i podnoszenia jakości kształcenia.

Władze Wydziału – organizują proces kształcenia, inicjują zamiany w ofercie kształcenia i programach studiów, kształtują promocję kierunków na zewnątrz oraz przeprowadzają badania ewaluacyjne procesu kształcenia.

Na podstawie §3 u. 2 Uchwały Nr 75/2016 Senatu Uniwersytetu Jana Kochanowskiego w Kielcach z dnia z dnia 29 września 2016 roku w sprawie Wewnętrznego Sytemu Zapewniania Jakości Kształcenia powołano Wydziałową Komisję ds. Jakości Kształcenia, na Wydziale Lekarskim i Nauk o Zdrowiu na kadencję 2016-2020 w skład której wchodzi:

- Wydziałowy Zespół ds. Jakości Kształcenia (WZJK), -Wydziałowy Zespół ds. Oceny Jakości Kształcenia (WZOJK)
- Kierunkowe Zespoły ds. Programów Kształcenia (KZPK).

W skład WKJK wchodzi:

- 1) nauczyciele akademicy w liczbie określonej przez dziekana – zapewniającej właściwą reprezentację głównych kierunków kształcenia,
- 2) studenci oraz doktoranci na wydziałach, gdzie prowadzone są studia doktoranckie, zapewniający właściwą reprezentację kierunków kształcenia, wskazani przez wydziałowy organ samorządu

studentów oraz doktorantów,  
3) przedstawiciele interesariuszy zewnętrznych,  
4) inne osoby wskazane przez dziekana.

Funkcjonowanie WKJK nadzoruje przewodniczący – wybrany Uchwałą Rady Wydziału Lekarskiego i Nauk o Zdrowiu nr 205/2016 z 14 października 2016 roku w sprawie zatwierdzenia składu WKJK na kadencję 2016-2020 na Wydziale Lekarskim i Nauk o Zdrowiu.

W dniu 05.01.2017 Kierunkowy Zespół ds. Programów Kształcenia-KZPK, w skład którego wchodzi przedstawiciele minimum kadrowego dla danego kierunku studiów oraz przedstawiciele studentów i doktorantów, delegowani przez wydziałowy organ samorządu studentów i doktorantów oraz inne osoby wskazane przez kierownika podstawowej jednostki organizacyjnej.

Pracami zespołu koordynuje kierownik jednostki prowadzącej kierunek studiów lub wskazany przez niego zastępca. Nadzór nad funkcjonowaniem wydziałowego systemu zapewnienia jakości kształcenia sprawuje prodziekan ds. ogólnych i finansowych. Kierunkowe zespoły ds. programów kształcenia zdają roczne sprawozdania z podejmowanych działań przed Wydziałową Komisją ds. Jakości Kształcenia.

Do podstawowych zadań WKJK należy: wdrażanie procedur opracowanych przez Uczelnianą Komisję ds. Jakości Kształcenia; analizowanie i publikowanie wyników oceny jakości kształcenia na wydziale; przedstawianie dziekanowi propozycji mających na celu podniesienie jakości kształcenia na wydziale; udział w przygotowaniu materiałów koniecznych do akredytacji państwowej i resortowej; wnioskowanie zmian w programach kształcenia na bazie uzyskanych wyników ankietyzacji (pracodawców, studentów i absolwentów); wnioskowanie o dokonanie zmian w sposobach prowadzenia zajęć dydaktycznych w celu uzyskania większej efektywności procesu kształcenia na bazie uzyskanych wyników ankietyzacji (studenci i absolwenci); wnioskowanie o dokonanie zmian w zakresie infrastruktury w aspekcie osiągnięcia zakładanych efektów kształcenia; przedstawianie Uczelnianej Komisji ds. Jakości Kształcenia wyników samooceny i planów działań naprawczych z zakresu jakości kształcenia wraz z harmonogramem ich wdrażania w formie corocznego sprawozdania z działalności Wydziałowej Komisji ds. Jakości Kształcenia, na obowiązującym druku.

Do zadań Wydziałowego Zespołu ds. Jakości Kształcenia należy: opracowanie oceny stanu wyjściowego w oparciu o uzyskane wyniki samooceny na wydziałach; opracowanie dokumentacji w zakresie zapewniania jakości kształcenia specyficznej dla wydziału (przygotowanie części ankiety specyficznej dla wydziału); opiniowanie propozycji zmian w programach kształcenia; opiniowanie nowych programów kształcenia z uwzględnieniem: a) potrzeb rynku pracy, b) wyników monitorowania karier absolwentów, c) zakładanych efektów kształcenia; monitorowanie obsady kadrowej zajęć dydaktycznych; monitorowanie procesu dyplomowania; monitorowanie zabezpieczenia infrastruktury dydaktycznej; opiniowanie harmonogramu i organizacji zajęć; opracowywanie rekomendacji dotyczących doskonalenia jakości kształcenia na wydziale w oparciu o raport Wydziałowego Zespołu ds. Oceny Jakości Kształcenia.

Do zadań Wydziałowego Zespołu ds. Oceny Jakości Kształcenia należy: przeprowadzenie wewnętrznej oceny stanu wyjściowego według wytycznych Uczelnianego Zespołu ds. Jakości Kształcenia; przygotowywanie i koordynowanie wydziałowych badań ankietowych; sporządzenie raportu z uzyskanych wyników badań ankietowych; monitorowanie wprowadzania rekomendacji Uczelnianego Zespołu ds. Jakości Kształcenia w celu poprawy jakości kształcenia na wydziale; publikowanie wyników oceny jakości kształcenia na wydziale (wyniki badań ankietowych); opiniowanie programów kształcenia zgodnie z KRK (obecnie PRK); opiniowanie metod oceny osiągnięcia założonych efektów kształcenia; monitorowanie kariery zawodowej absolwentów oraz opinii pracodawców w zakresie przygotowania absolwentów do pracy zawodowej; monitorowanie jakości obsługi administracyjnej nauczycieli akademickich, studentów, doktorantów, słuchaczy studiów podyplomowych

Do zadań Kierunkowego Zespołu ds. Programów Kształcenia (KZPK) należy: analiza programów kształcenia pod kątem oceny efektów kształcenia, stanowiąca podstawę ich doskonalenia; monitorowanie osiągnięcia kierunkowych efektów kształcenia; analiza kart przedmiotów, uwzględniająca dobór metod, dobór literatury, określenie wymagań wstępnych, nakład pracy

własnej studenta, punkty ECTS, odniesienie efektów przedmiotowych (modułowych) do kierunkowych, adekwatność metod oceny; analiza zgodności tematów prac dyplomowych z kierunkiem studiów oraz przestrzegania regulaminu prac dyplomowych; analiza dostępności dla studenta pracowników naukowo-dydaktycznych i nie będących nauczycielami akademickim; analiza współpracy z interesariuszami wewnętrznymi i zewnętrznymi w zakresie realizowanego/ modyfikowanego/ przygotowywanego programu kształcenia; analiza udziału studentów w procesie tworzenia i oceny programu kształcenia; opiniowanie wzorów suplementów do dyplomu wydawanych w danym roku akademickim; przedstawianie Wydziałowej Komisji ds. Jakości Kształcenia wyników samooceny z zakresu jakości kształcenia w formie corocznego sprawozdania z działalności Kierunkowego Zespołu ds. Programów Kształcenia, na obowiązującym druku.

Podjęte działania na rzecz zapewnienia i doskonalenia jakości kształcenia w Instytucie Zdrowia Publicznego obejmują: analiza planów studiów pierwszego i drugiego stopnia; wprowadzanie zmian w celu zapewnienia ich zgodności z potrzebami rynku pracy oraz osiągnięcia większej spójności w zakresie treści nauczania i uzyskania równoważności efektów kształcenia na studiach stacjonarnych i niestacjonarnych; przegląd planów studiów pierwszego i drugiego stopnia, konsultowanie ich z kierownikami zakładów; konsultowanie planów studiów z organizacjami pozarządowymi i instytucjami, które są głównymi pracodawcami naszych absolwentów; przegląd programów kształcenia, programów nauczania oraz wprowadzenie zmian zgodnie z wytycznymi; modernizację systemu oceny studentów. Studenci otrzymują również, ze znacznym wyprzedzeniem, wszelkie informacje na temat formy i sposobu zaliczenia przedmiotu. Istotnym elementem zapewnienia jakości kształcenia jest przeprowadzenie okresowej oceny kadry naukowo-dydaktycznej, w tym hospitacji zajęć dydaktycznych; ocenę jakości prowadzenia zajęć dydaktycznych, która jest wspomagana elektroniczną anonimową ankietą wypełnianą dobrowolnie przez studentów; kontrolę odwoływanych zajęć dydaktycznych i ich odpracowania w innym terminie, a także odbywanych konsultacji. W Instytucie Zdrowia Publicznego odbywa się również aktywną formą promocji w drodze bezpośredniego zaangażowania pracowników i studentów Instytutu (dni otwarte, spotkania i wykłady gościnne w szkołach ponadgimnazjalnych).

Istotnym czynnikiem motywującym pracownika do zapewnienia wysokiego poziomu kształcenia jest podsumowanie wyników sesji egzaminacyjnych, które prezentowane na posiedzeniach Rady Wydziału.

Pracownicy odpowiedzialni są za przygotowywanie autorskich programów nauczania, które podlegają aktualizacji. Jakość ich pracy i zgodność z wymogami ECTS poddawana jest ocenie przez wicedyrektora Instytutu ds. dydaktyki i Radę Instytutu. Podczas oceny wewnętrznej zespół oceniający przeprowadza zarówno ocenę dokumentacji objętej oceną oraz rozmowy z pracownikami. Celem oceny jest badanie poprawności i skuteczności funkcjonowania WSZJK. W przypadku stwierdzenia niezgodności osoba z zespołu oceniającego wypełnia Kartę niezgodności, stanowiącą integralną część Raportu z oceny wewnętrznej. Od roku akademickiego 2012/2013 w UJK został wprowadzony zintegrowany system zarządzania uczelnią: Uczelnia.XP., który opracowano w celu ułatwienia i wspomagania pracy dziekanatu, rekrutacji, kwestury itp. System ten jest kompleksowym, zintegrowanym rozwiązaniem, który wspiera pracę administracji uczelni. Pozwala on również na wymianę informacji pomiędzy nauczycielami akademickimi oraz osobami obsługującymi dydaktykę, a studentami (Wirtualna Uczelnia). W aplikacji tej dostępne są tak dla studentów jak i pracowników programy kształcenia, karty przedmiotów, rozkłady zajęć i oceny. Istotnym elementem wspomagającym system jakości kształcenia jest również wdrożenie systemu antyplagiatowego. Procedura ta zgodna jest z Zarządzeniem Nr 13/2015 Rektora UJK w Kielcach z dnia 9 lutego 2015 roku i dotyczy prac dyplomowych i doktorskich powstających w Uczelni, której celem jest zapewnienie odpowiedzialnego i samodzielnego pisania prac przez studentów, we współpracy i pod kierunkiem promotorów. Prace dyplomowe są sprawdzane pod względem weryfikacji autorstwa i samodzielności przy pomocy elektronicznego systemu antyplagiatowego Plagiat.pl.

Studenci, zgodnie z procedurą nr WSZJK-U/5, mają możliwość składania skarg oraz sygnalizowania sytuacji konfliktowych. Osoby kształcące się są uprawnione do składania skarg m.in. w związku z naruszeniem ich praw i



|   |  |
|---|--|
|   | <p>interesów, niewłaściwym wykonywaniem obowiązków przez pracowników UJK, a także do sygnalizowania sytuacji konfliktowych, powstałych w toku procesu kształcenia.</p> <p>Na Uniwersytecie Jan Kochanowskiego funkcjonuje również: Akademickie Biuro Karier oraz Akademicki Inkubator Przedsiębiorczości. Są to organizacje pomagające studentom i absolwentom w aktywności.</p> <p><b>Monitorowanie karier absolwentów.</b></p> <p>Celem wymienionych działań jest uzyskanie informacji na temat aktualnej sytuacji zawodowej absolwentów UJK na rynku pracy, w tym zgodności zatrudnienia z profilem i poziomem wykształcenia. Monitorowanie polega na poznaniu opinii absolwentów UJK na temat przydatności wiedzy, umiejętności i kompetencji zdobytych w czasie studiów w kontekście potrzeb rynku pracy. Podczas diagnozy uzyskuje się również informacje na temat dalszych planów edukacyjnych i zawodowych absolwentów UJK. Ocena ta pozwala na dostosowanie kierunków studiów i programów kształcenia do aktualnych potrzeb rynku pracy.</p> <p>Monitorowanie karier zawodowych absolwentów Wydziału Lekarskiego i Nauk o Zdrowiu polega na badaniu ankietowym absolwentów przeprowadzonym za pomocą standaryzowanego kwestionariusza ankiety, realizowanego trzykrotnym pomiarem - po upływie sześciu miesięcy (nie później jednak niż 12 miesięcy), trzech lat i pięciu lat od ukończenia studiów. Procedura obejmuje absolwentów wszystkich kierunków prowadzonych na WPAiZ studiów stacjonarnych i niestacjonarnych pierwszego i drugiego stopnia, począwszy od rocznika 2011/2012.</p> <p>Podmiotami odpowiedzialnymi merytorycznie za monitorowanie karier zawodowych absolwentów, zgodnie z procedurą WSZJK - U/10 oraz regulaminem studiów, są: dziekanaty, które upowszechniają informacje o prowadzonym badaniu monitorowania karier zawodowych absolwentów UJK, zbierają oświadczenia o wyrażeniu zgody/braku zgody na udział w badaniu monitorowania karier zawodowych absolwentów oraz oświadczenia o wyrażeniu zgody/braku zgody na przetwarzanie danych osobowych, aktualizują dane w systemie Uczelnia.XP. Akademickie Biuro Karier, które przygotowuje projekt kwestionariusza ankiety monitorowania karier zawodowych absolwentów, przeprowadza proces ankietyzacji, zbiera wyniki oraz opracowuje Raportu monitorowania karier zawodowych absolwentów UJK, który następnie jest przekazany Wydziałowym Komisjom ds. Jakości Kształcenia.</p> <p>W efekcie analizy Raportu monitorowania karier zawodowych dostosowywane są programy kształcenia do aktualnych potrzeb rynku pracy.</p> <p>Nadzór nad procesem monitorowania pełni Prorektor ds. dydaktycznych i studenckich, w którego kompetencji znajduje się zatwierdzenie działań naprawczych w zakresie dostosowania programów kształcenia do aktualnych potrzeb rynku pracy i przygotowania absolwentów do pracy zawodowej.</p> <p>Upowszechnianie informacji absolwentom Uczelni dokonuje się z udziałem Akademickiego Biura Karier, które informuje Absolwentów o nowych kierunkach studiów, także studiów III stopnia i studiów podyplomowych, kursach, warsztatach, szkoleniach i in., możliwościach odbycia praktyk w celu poszerzenia posiadanych kompetencji. Absolwenci uzyskują informacje wynikające z badań rynku pracy w regionie i wskazywanie możliwości zatrudnienia dla absolwentów poszczególnych kierunków i specjalności.</p> |
| <p>Wsparcie studentów w procesie uczenia się – sposób zapewnienia studentom opieki naukowej i dydaktycznej oraz działania projakościowe motywujące studentów do osiągnięcia efektów kształcenia</p> | <p>Zgodnie z Uchwałą Senatu UJK Nr 102/2016 z dnia 15 grudnia 2016 r. w sprawie wytycznych dla rad podstawowych jednostek organizacyjnych i jednostek międzywydziałowych dotyczących uchwalania programów kształcenia dla studiów wyższych, studiów doktoranckich, studiów podyplomowych oraz kursów dokształcających w ramach modułu ogólnouczelnianego wprowadzono przedmioty wsparcia studentów w procesie uczenia się</p> <p>Podczas realizacji programów kształcenia istnieje możliwość konsultacji oraz dodatkowe formy współpracy:</p> <ul style="list-style-type: none"> <li>- wprowadzenie przedmiotów z zakresu wsparcia w procesie uczenia się. Od roku akademickiego 2017-2018 proponuje się studentom wykaz przedmiotów wsparcia, z których student ma prawo wybrać jeden.</li> <li>- angażowanie studentów do udziału w konferencjach naukowych</li> <li>- pomoc w redagowaniu artykułów naukowych</li> <li>- pomoc w dotarciu do naukowego piśmiennictwa</li> </ul>   |

|   |   |
|---|---|
|   | <p>- punktowanie aktywności na zajęciach<br/> - wspieranie wszelkich inicjatyw kulturalno-naukowych<br/> - wsparcie i opieka nad kołami naukowymi<br/> - spotkania z opiekunem roku, którego zadaniem jest wsparcie naukowe i psychologiczne studentów (pomoc w rozwiązywaniu problemów).</p>   |
| <p>Umiędzynarodowienie procesu kształcenia<br/> 1) prowadzenie współpracy międzynarodowej,<br/> 2) przygotowanie do uczenia się w językach obcych</p> | <p>Wydział Lekarski i Nauk o Zdrowiu stara się modyfikować i unowocześniać ofertę edukacyjną w oparciu o doświadczenia międzynarodowe korzystając, między innymi, z doświadczeń we współpracy w międzynarodowej sieci porozumień Uniwersytetu Jana Kochanowskiego i Uczelni zagranicznych w ramach Programu Sokrates-Erasmus. Ta forma aktywności Wydziału na rzecz współpracy międzynarodowej skutkuje aktywną wymianą kadry i studentów. Wydziały mają podpisane umowy bilateralne z podmiotami takimi jak:<br/> Słowacja - Catholic University in Ružomberok<br/> Włochy - Università degli Studi di Milano<br/> Słowacja - Comenius University in Bratislava<br/> Czechy - Tomas Bata University in Zlin<br/> Hiszpania - Universidad del País Vasco/Euskal Herriko Unibertsitatea<br/> Niemcy - Universität zu Lubeck<br/> Portugalia - Universidade de Coimbra<br/> Japonia - Department of Sport and Health Sciences, Osaka Sangyo University, Nakagaito<br/> USA- Case Western Reserve University School of Medicine Cleveland<br/> Każde doświadczenie międzynarodowe pracowników naukowo-dydaktycznych jest traktowane jako potencjalne źródło inspiracji i unowocześniania programów kształcenia oraz podnoszenia jakości stosowanych metod dydaktycznych. Wykorzystanie wzorców międzynarodowych w zakresie wnioskowanego kierunku odbywało się głównie w zakresie prac dotyczących konstruowania programu kształcenia, w tym w szczególności w zakresie doboru i definiowania kierunkowych efektów kształcenia, formułowania efektów kształcenia dla poszczególnych przedmiotów oraz doboru sposobów realizacji zajęć, dydaktycznych metod kształcenia i metod oceny pracy studenta.</p> |

\* *niepotrzebne usunąć*

\*\* *dotyczy tylko nowotworzonych kierunków*

.....  
Dziekan  
/Kierownik Jednostki Międzywydziałowej/